



STUDIA PODYPLOMOWE
 NOWOŚĆ
 PRAWO
ZAMÓWIENIA PUBLICZNYCH

Wizyta gości z Ukrainy, str. 6

Zakończenie realizacji projektu „Trzecia Misja Uczelni”, str. 8-9

Nowe studia podyplomowe, str. 5



Kwadran akademicki

b i u l e t y n
 Państwowej Wyższej Szkoły Zawodowej im. Witelona w Legnicy
 Rok XX nr 3 (210), marzec 2021 r.

Dobrze wrócić do gry, str. 37





Nasz kampus w zimowej szacie



- | | | | |
|---|------------|--|------------|
| • Nasz kampus w zimowej szacie | str. 2 | • Wirtualny spacer po Technikum Akademickim w Legnicy | str. 22 |
| • Co za nami | str. 4 | • Odwiedź Akademickie Liceum Ogólnokształcące w Legnicy w sieci! | str. 23 |
| • Co przed nami | str. 4 | • Egzamin końcowy na studiach podyplomowych | str. 24 |
| • Nowe studia podyplomowe | str. 5 | • Zajęcia on-line na studiach podyplomowych wysoko oceniane | str. 25 |
| • Wizyta gości z Ukrainy | str. 6 | • Rozpoczęły się zajęcia na studiach podyplomowych Executive Master of Business Administration | str. 26 |
| • Doktor Helena Babiuch Społecznym Okręgowym Rzecznikiem Praw Dziecka | str. 7 | • Aplikuj o stypendia szkoleniowe programu Santander Universidades! | str. 27 |
| • Zakończenie realizacji projektu „Trzecia Misja Uczelni – szansą dla rozwoju pasji, zainteresowań i edukacji osób zagrożonych wykluczeniem społecznym” | str. 8–9 | • Regulamin udostępniania zasobu Archiwum Państwowej Wyższej Szkoły Zawodowej im. Witelona w Legnicy | str. 28–31 |
| • Organizacja kształcenia w semestrze letnim | str. 10–11 | • Dokumentowanie i upowszechnianie osiągnięć naukowych | str. 32–35 |
| • Wirtualny Dzień Otwartych Drzwi 2021 w PWSZ im. Witelona w Legnicy! | str. 12–13 | • Promocja | str. 36 |
| • Wybierz swój kierunek studiów! | str. 14–16 | • Dobrze wrócić do gry | str. 37 |
| • Walentynki 2021 | str. 17 | • Promocja | str. 38 |
| • Studenci z programu Erasmus+ w naszej Uczelni | str. 18 | • Dołącz do AZS PWSZ im. Witelona w Legnicy! | str. 39 |
| • Rusza XI Międzyuczelniana Olimpiada Pielęgniarska im. dr Janiny Fetlińskiej | str. 19 | • Wirtualny Dzień Otwartych Drzwi 2021 | str. 40 |
| • Wykłady i prezentacje PWSZ im. Witelona w Legnicy dostępne w sieci! | str. 20–21 | | |

Kwadrans Akademicki. Biuletyn Informacyjny Państwowej Wyższej Szkoły Zawodowej im. Witelona w Legnicy. Rok XX nr 3(210), marzec 2021 r.

Redaguje: Dział Promocji i Wydawnictw PWSZ im. Witelona w Legnicy, 59-220 Legnica, ul. Sejmowa 5 C, tel. 76 723 23 40, fax 76 723 29 00.

Zdjęcia: Zbigniew Gol, Kamila Kluczek.

Skład komputerowy i przygotowanie do druku: Waldemar Gajaszek, Krystyna Gajaszek – Stowarzyszenie na Rzecz Rozwoju Państwowej Wyższej Szkoły Zawodowej im. Witelona w Legnicy „Wspólnota Akademicka”, 59-220 Legnica, ul. Sejmowa 5 A, tel. 76 723 21 20, fax 76 723 29 04.

Wydawca: Państwowa Wyższa Szkoła Zawodowa im. Witelona w Legnicy, ul. Sejmowa 5A, 59-220 Legnica, tel. 76 723 21 50 i 51, fax 76 723 29 00.

Wersja elektroniczna czasopisma dostępna na stronie internetowej Uczelni: www.pwsz.legnica.edu.pl w zakładce „Nasz Biuletyn”.

Redakcja zastrzega sobie prawo do skracania i zmian redakcyjnych nadsyłanych artykułów oraz ich tytułów.

2 lutego – w formule on-line odbyło się posiedzenie Senatu PWSZ im. Witelona w Legnicy.

7 lutego – zakończyła się zimowa sesja egzaminacyjna dla studentów studiów stacjonarnych i niestacjonarnych naszej Uczelni.

8 lutego – rozpoczęła się sesja poprawkowa dla studentów studiów stacjonarnych i niestacjonarnych PWSZ im. Witelona w Legnicy.

9 lutego – Państwowa Wyższa Szkoła Zawodowa im. Witelona w Legnicy rozpoczęła dwunastą już edycję Legnickich Prezentacji Edukacyjnych. Tym razem wydarzenie organizowane jest w bezpiecznej formule on-line i trwać będzie dwa miesiące. Tego dnia została uruchomiona platforma internetowa www.lpe.pwsz.legnica.edu.pl, na której zostali zaprezentowani wystawcy – szkoły ponadpodstawowe z Legnicy i powiatu legnickiego, uczelnie wyższe oraz instytucje edukacyjne. W ramach platformy zostały udostępnione wykłady popularnonaukowe, prezentacje oraz prelekcje. Wszystkie zamieszczone materiały reklamowe będą dostępne przez dwa miesiące i będzie je można pobrać na swój komputer lub urządzenie mobilne. Ideą jest przybliżenie uczniom szkół podstawowych i ponadpodstawowych dostępnej oferty edukacyjnej oraz możliwości rozwoju osobistego.

13 lutego – odbył się egzamin końcowy w ramach studiów podyplomowych Bezpieczeństwo i Higiena Pracy.

13-14 lutego – w formule on-line odbyły się pierwsze zajęcia w ramach studiów Executive Master of Business Administration (EMBA).

14 lutego – zakończyła się sesja poprawkowa dla studentów studiów stacjonarnych i niestacjonarnych naszej Uczelni.

15 lutego – w Państwowej Wyższej Szkole Zawodowej im. Witelona w Legnicy obchodzone były walentynki.

15 lutego – rozpoczęły się zajęcia dydaktyczne na studiach stacjonarnych i niestacjonarnych w ramach semestru letniego

15 lutego – w Domu Studenta PWSZ im. Witelona w Legnicy odbyło się spotkanie ze studentami z zagranicy, którzy w semestrze letnim roku akademickiego 2020/2021 będą uczestniczyli w zajęciach w ramach programu Erasmus+. Zajęcia będą się odbywały w formule on-line.

co przed nami

2 marca – w Państwowej Wyższej Szkole Zawodowej im. Witelona w Legnicy odbędzie się pierwszy etap XI Międzyuczelnianej Olimpiady Pielęgniarskiej im. dr Janiny Fetlińskiej. Pierwszy etap polega na napisaniu testu jednokrotnego wyboru.

23 marca – w Państwowej Wyższej Szkole Zawodowej im. Witelona w Legnicy odbędzie się drugi etap XI Międzyuczelnianej Olimpiady Pielęgniarskiej im. dr Janiny Fetlińskiej. Drugi etap polega na opisie procesu pielęgnowania.

31 marca – mija termin składania wniosków przez studentów na wyjazd na 2- lub 3-miesięczną praktykę zagraniczną studencką lub absolwencką w okresie od czerwca do września w roku akademickim 2020/2021 w ramach programu Erasmus+ i PO WER.

31 marca – mija termin składania wniosków przez studentów na wyjazd na studia w semestrze zimowym i/lub letnim za granicę w roku akademickim 2021/2022 w ramach programu Erasmus+ i PO WER.



Nowe studia podyplomowe

Lutowe obrady Senatu Państwowej Wyższej Szkoły Zawodowej im. Witelona w Legnicy odbywały się w bezpiecznej formule on-line.

Po zatwierdzeniu protokołu poprzedniego posiedzenia i przyjęciu porządku obrad dr hab. Andrzej Panasiuk, Rektor Państwowej Wyższej Szkoły Zawodowej im. Witelona w Legnicy, przedstawił projekt uchwały zmieniającej zapis w Statucie Uczelni. Po zasięgnięciu opinii Rady Uczelni oraz związków zawodowych na wniosek Rektora wprowadzono zapis: „z przebiegu głosowania w powyżej opisanym trybie sporządza się protokół, który zatwierdzony będzie przez głosujących członków Rady Uczelni/Senatu na najbliższym posiedzeniu”. Uściśla on procedury głosowania stosowane podczas posiedzeń on-line. Poprzedni zapis przewidywał podpisywanie protokołu przez wszystkich członków Senatu lub Rady Uczelni, był zbyt



sformalizowany i przedłużał czas posiedzenia. Ten sam skutek wywoła samo zatwierdzenie protokołu bez potrzeby jego podpisywania.

W następnym punkcie mgr Mirosław Zaguła – Przewodniczący Rady Uczelni przedstawił sprawozdanie z działalności Rady Uczelni Państwowej Wyższej Szkoły Zawodowej im. Witelona w Legnicy w 2020 roku. Senat Państwowej Wyższej Szkoły Zawodowej im. Witelona w Legnicy zatwierdził sprawozdanie Rady Uczelni.

Następnie senatorowie podjęli uchwałę pozytywnie oceniającą realizację zadań przez Radę Uczelni Państwowej Wyższej Szkoły Zawodowej im. Witelona w Legnicy w 2020 roku.

Na zakończenie obrad dr Karol Rusin – Dziekan Wydziału Nauk Społecznych i Humanistycznych przedstawił projekt uchwały w sprawie uchwalenia programu na studiach podyplomowych: Prawo zamówień publicznych, które realizowane będą na Wydziale Nauk Społecznych i Humanistycznych. Senat uchwalił program studiów. Decyzja obowiązuje z chwilą jej podjęcie i może być realizowana już w roku akademickim 2020/2021. Nowe studia opisujemy w tym wydaniu „Kwadrans Akademickiego”.

Wizyta gości z Ukrainy



W ramach umowy obowiązującej od 2019 r. pomiędzy Państwową Wyższą Szkołą Zawodową im. Witelona w Legnicy a Fundacją Rozwoju Systemu Edukacji, pełniącą rolę Narodowej Agencji programu Erasmus+, zawarta została na dwa lata. Obowiązuje od 1 sierpnia 2019 r. do 31 lipca 2021 r. Zgodnie z jej ustaleniami nasza Uczelnia może wysłać na Ukrainę 1 pracownika na szkolenia, a Państwowy Uniwersytet Pedagogiczny im. Iwana Franki w Drohobyczu dwóch pracowników.

W ramach umowy obowiązującej od 2019 r. pomiędzy Państwową Wyższą Szkołą Zawodową im. Witelona w Legnicy a Fundacją Rozwoju Systemu Edukacji, pełniącą rolę Narodowej Agencji programu Erasmus+, zawarta została na dwa lata. Obowiązuje od 1 sierpnia 2019 r. do 31 lipca 2021 r. Zgodnie z jej ustaleniami nasza Uczelnia może wysłać na Ukrainę 1 pracownika na szkolenia, a Państwowy Uniwersytet Pedagogiczny im. Iwana Franki w Drohobyczu dwóch pracowników.

Docent dr Yuriy Vovk odbywał cykl szkoleń w zakresie zarządzania i kierowania uczelnią oraz w Sekcji ds. Współpracy z Zagranicą. Wizyta rozpoczęła się od spotkania z władzami Państwowej Wyższej Szkoły Zawodowej im. Witelona w Legnicy. W trakcie szkoleń doc. dr Yuriy Vovk wizytował najważniejsze jednostki uczelni, obserwował pracę w poszczególnych sekcjach oraz wymieniał się doświadczeniami. Najbardziej interesowały go zagadnienia związane z procesem dydaktycznym realizowanym w naszej Uczelni.

Lidiia Romanyk odbywała natomiast szkolenia w Sekcji ds. Współpracy z Zagranicą. Polegały one przede wszystkim na wymianie doświadczeń dotyczących wzajemnej wymiany kadry i studentów. Omawiano także wspólne projekty, które mają zapewnić taką wymianę w przyszłości.

W trakcie szkoleń goście zwiedzali naszą Uczelnię, a przede wszystkim nowo uruchomione specjalistyczne laboratoria.

Umowa pomiędzy Państwową Wyższą Szkołą Zawodową im. Witelona w Legnicy a Fundacją Rozwoju Systemu Edukacji, pełniącą rolę Narodowej Agencji programu Erasmus+, zawarta została na dwa lata. Obowiązuje od 1 sierpnia 2019 r. do 31 lipca 2021 r. Zgodnie z jej ustaleniami nasza Uczelnia może wysłać na Ukrainę 1 pracownika na szkolenia, a Państwowy Uniwersytet Pedagogiczny im. Iwana Franki w Drohobyczu dwóch pracowników.



Doktor Helena Babiuch Społecznym Okręgowym Rzecznikiem Praw Dziecka



Rozszerza się działalność i współpraca Państwowej Wyższej Szkoły Zawodowej im. Witelona w Legnicy z Towarzystwem Przyjaciół Dzieci.

Doktor Helena Babiuch została Społecznym Okręgowym Rzecznikiem Praw Dziecka TPD. Współpracująca od wielu lat z TPD dr Helena Babiuch została powołana przez Zarząd Dolnośląskiego Oddziału Regionalnego na Społecznego Okręgowego Rzecznika Praw Dziecka TPD. Problematyka ochrony praw dziecka jest jej bardzo bliska.

Obecnie w Okręgu Legnickim TPD działa sześciu Społecznych Okręgowych Rzeczników Praw Dziecka TPD i udziela porad dzieciom oraz ich rodzinom, a także podejmuje interwencje w różnego rodzaju instytucjach związanych z ochroną praw dziecka.

Udział dr Heleny Babiuch w pracach Rzecznika jest kolejnym wsparciem działań Towarzystwa Przyjaciół Dzieci ze strony PWSZ im. Witelona w Legnicy. Przypominamy, że od 2013 roku działa Uczelniane Koło Przyjaciół Dzieci, kolejno prowadzone przez: mgr Edwarda Bieguna, dr Beatę Skwarek, dr Małgorzatę Buchlę i mgr Monikę Kamieniecką.

Od 9 lat funkcję wiceprzewodniczącego Społecznej Rady Programowo-Doradczej TPD z dużym zaangażowaniem pełni zastępca kanclerza Uczelni mgr Jerzy Stefaniak. Od kilku lat funkcjonuje też porozumienie o współpracy PWSZ i TPD.

Zachęcamy kadrę dydaktyczną, administracyjną, a zwłaszcza studentów do wstępowania w szeregi Uczelnianego Koła TPD.

Organizacja prosi także o przekazywanie 1% podatku na Towarzystwo Przyjaciół Dzieci, które w związku z pandemią znajduje się w trudnej sytuacji finansowej.

Biuro TPD rozlicza bezpłatnie PIT-y dla przekazujących 1% na nasze Stowarzyszenie.



Dr Helena Babiuch
pełni dyżury Społecznego Okręgowego
Rzecznika Praw Dziecka TPD
pod nr telefonu 607 650 747
w środy w godzinach 15.00–16.00

Unia Europejska
Europejski Fundusz Społeczny

Zakończenie realizacji projektu „Trzecia Misja Uczelni – szansą dla rozwoju pasji, zainteresowań i edukacji osób zagrożonych wykluczeniem społecznym”



29 stycznia 2021 r. zorganizowano ostatnie zajęcia realizowane w ramach projektu „Trzecia Misja Uczelni – szansą dla rozwoju pasji, zainteresowań i edukacji osób zagrożonych wykluczeniem społecznym”, jednocześnie były to ostatnie zajęcia w semestrze zimowym 2020/2021 realizowane w ramach Uniwersytetu Trzeciego Wieku.

Projekt realizowany był w okresie od 1.02.2019 do 31.01.2021 r.

Wsparciem w ramach projektu objęto łącznie 112 uczestników, w tym młodzież w wieku 10–25 lat ze specjalnymi potrzebami edukacyjnymi, ze spectrum autyzmu i zespołem Aspergera, osoby w wieku 50+ oraz studentów z Państwowej Wyższej Szkoły Zawodowej im. Witelona w Legnicy.

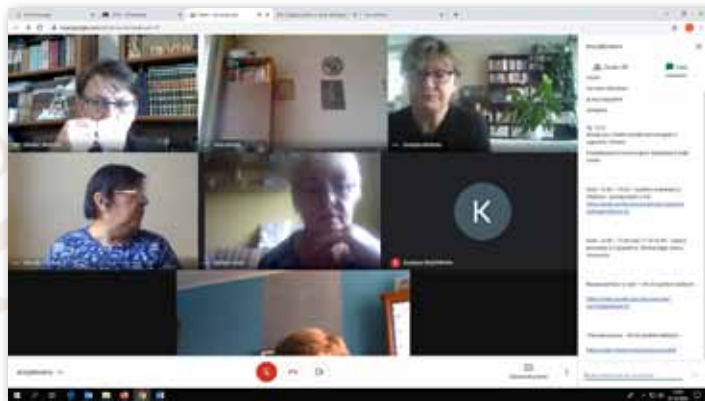


Celem projektu był rozwój kompetencji pozwalających na aktywizację społeczną i zawodową, poszerzenie wiedzy ogólnej i specjalistycznej oraz rozwój zainteresowań, pobudzenie aktywności edukacyjnej i kulturalnej, a także zapobieganie społecznemu wykluczeniu poprzez udział w kursach edukacyjnych opracowanych w ramach trzeciej misji uczelni przez Państwową Wyższą Szkołę Zawodową im. Witelona w Legnicy (PWSZ) we współpracy z Oddziałem Miejskim Towarzystwa Przyjaciół Dzieci (TPD) oraz Niepubliczną Szkołą Podstawową „Dar Losu” w Legnicy.

W ramach działań dla młodzieży łącznie przeprowadzono 450 godzin zajęć obejmujących trening integracji społecznej oraz zajęć terenowych i warsztatów z arteterapii, w tym m.in. biblioterapia, choreoterapia, muzykoterapia, sztuki plastyczne, teatroterapia, zabawoterapia. W zajęciach uczestniczyło 30 osób.

do wirtualnej sieci. Niemniej udało się zrealizować wszystkie z zaplanowanych działań.

Projekt realizowany na podstawie dofinansowania pozyskanego ze środków Unii Europejskiej w ramach Europejskiego Funduszu Społecznego. Wartość projektu wyniosła 349 235 zł.



W ramach działań dla seniorów zrealizowano ponad 600 godzin warsztatowych, w tym m.in. warsztaty z zakresu bezpieczeństwa w sieci, warsztaty z arteterapii, fitoterapii, pierwszej pomocy, warsztaty z kompetencji miękkich. W zajęciach realizowanych przez Uniwersytet Trzeciego Wieku brało udział łącznie ponad 60 osób.

Działania dla studentów obejmowały realizację szkolenia dla opiekunów zajęć terenowych dla 15 osób, udział w formie opiekuna w zajęciach terenowych dla młodzieży oraz organizację szkolenia dla 10 osób z zakresu treningu umiejętności społecznych.

Działania projektowe były realizowane również w okresie pandemicznym, w tym czasie część warsztatów i spotkań należało przenieść



Organizacja kształcenia w semestrze letnim

Ukazało się zarządzenie Rektora Państwowej Wyższej Szkoły Zawodowej im. Witelona w Legnicy w sprawie organizacji kształcenia w semestrze letnim w roku akademickim 2020/2021 w związku z zagrożeniem COVID-19.

Kształcenie w semestrze letnim w roku akademickim 2020/2021 na studiach stacjonarnych, niestacjonarnych, podyplomowych oraz innych formach kształcenia realizowane będzie w formie hybrydowej (*blended learning*), tzn. z zastosowaniem metod i technik kształcenia na odległość oraz w trybie stacjonarnym.



Podstawowym narzędziem służącym realizacji zajęć w formie zdalnej jest platforma Google G Suite.

Zajęcia dydaktyczne dla studentów stacjonarnych i niestacjonarnych będą realizowane zgodnie z harmonogramem zajęć ustalonym przez Dziekana Wydziału, który podejmuje decyzje o liczbie zajęć realizowanych w formie zdalnej i stacjonarnej.

Na studiach podyplomowych zajęcia będą realizowane zgodnie z harmonogramem zajęć ustalonym przez kierowników studiów i zatwierdzonym przez dziekana wydziału.

Decyzje w sprawie sposobu realizacji zajęć dydaktycznych prowadzonych na Uniwersytecie Trzeciego Wieku oraz na innych formach kształcenia podejmie Prorektor ds. Nauki i Współpracy z Zagranicą.

Zajęcia prowadzone w formie zdalnej w trybie synchronicznym powinny być planowane w godzinach wyznaczonych w harmonogramie zajęć dla danego kierunku i roku. Dopuszcza się możliwość realizacji zajęć w trybie asynchronicznym.

Dziekani są zobowiązani do przekazania pracownikom dydaktycznym informacji dotyczących zasad: realizacji zajęć w formie zdalnej (forma synchroniczna lub asynchroniczna), prowadzenia ewidencji godzin, formy komunikacji elektronicznej.

Zajęcia powinny zostać zaplanowane w podziale na dni realizacji zajęć w formie zdalnej i w formie stacjonarnej.

Zajęcia realizowane w formie stacjonarnej powinny zostać zaplanowane w ilości co najmniej czterech bloków dziennie dla danej grupy studentów, aby zminimalizować liczbę dni przebywania studentów na terenie Uczelni.

Pracownicy dydaktyczni mają obowiązek prowadzenia konsultacji dla studentów w formie zdalnej w stałych godzinach, uprzednio ustalonych i ogłoszonych na stronie internetowej wydziału. W wyznaczonym terminie pracownicy dydaktyczni powinni być dostępni dla studentów na wskazanej powyżej platformie. Dziekan może wyrazić zgodę na przeprowadzenie konsultacji w formie stacjonarnej.

Wszystkie zajęcia w formie stacjonarnej dla studentów należy organizować z zachowaniem aktualnie obowiązujących wymogów bezpieczeństwa i reżimu sanitarnego, określonych w odrębnych wytycznych uczelnianych oraz wydziałowych.

Zajęcia realizowane w formie stacjonarnej mogą prowadzić wyłącznie pracownicy bez objawów chorobowych sugerujących chorobę COVID-19. W zajęciach dydaktycznych realizowanych w formie stacjonarnej mogą uczestniczyć wyłącznie studenci bez objawów chorobowych sugerujących chorobę COVID-19.

Za objawy chorobowe, o których mowa powyżej, uznaje się w szczególności: gorączkę, kaszel i infekcję górnych dróg oddechowych, duszność, utrata węchu i smaku, zmęczenie i bóle mięśniowe.

Pracownicy i studenci nie powinni uczestniczyć w zajęciach także w przypadku, gdy osoby, z którymi mieszkają lub miały osobisty kontakt, przebywają na kwarantannie lub w izolacji z powodu podejrzenia lub zachorowania na COVID-19.

Student/pracownik z objawami chorobowymi lub w sytuacji, o której mowa powyżej, ma obowiązek pozostania w miejscu zamieszkania lub niezwłocznego udania się do miejsca zamieszkania.

Studenci, którzy są chorzy lub podejrzewają u siebie rozwój choroby COVID-19, mogącej stanowić źródło zarażenia dla innych osób, mają bezwzględny zakaz uczestniczenia w zajęciach stacjonarnych, praktykach zawodowych itp. Usprawiedliwienie student składa niezwłocznie drogą mailową do prowadzącego zajęcia.

W drodze do i z Uczelni studentom i pracownikom zaleca się przestrzeganie aktualnie obowiązujących

wymogów bezpieczeństwa i reżimu sanitarnego. Przy wejściu do budynków Uczelni oraz w innych wyznaczonych punktach studenci i pracownicy zobowiązani są do dezynfekcji rąk.

W przestrzeniach wspólnych budynków Uczelni (m.in. korytarze, hole, schody, windy, toalety) studenci/pracownicy zobowiązani są do zakrywania ust oraz nosa maseczkami (do momentu zajęcia miejsca w sali dydaktycznej) oraz przestrzegania aktualnie obowiązujących wymogów bezpieczeństwa i reżimu sanitarnego.



Prowadzący zajęcia ma prawo żądać noszenia maseczek przez studentów również na swoich zajęciach.

Studentom zaleca się przebywanie na terenie Uczelni wyłącznie w czasie realizacji zajęć dydaktycznych i w miarę możliwości ograniczania przemieszczania się po częściach wspólnych budynków w większych grupach. Studentom, z wyłączeniem asystentów osób z niepełnosprawnościami, nie mogą towarzyszyć na terenie Uczelni osoby trzecie.

Prowadzący zajęcia oraz studenci w trakcie zajęć na terenie Uczelni są zobowiązani do przestrzegania wszystkich obowiązujących wymogów bezpieczeństwa Głównego Inspektora Sanitarnego oraz zasad określonych w niniejszym zarządzeniu.

Zaliczenia i egzaminy w letniej sesji egzaminacyjnej mogą odbywać się w formie stacjonarnej (z zachowaniem aktualnie obowiązujących wymogów bezpieczeństwa i reżimu sanitarnego) lub w formie zdalnej wyłącznie z wykorzystaniem platformy Google G Suite.

Dziekan ustala formę zaliczeń i egzaminów dla poszczególnych modułów kształcenia realizowanych na jego wydziale i podaje do wiadomości studentom do 30 kwietnia 2021 r. Każdorazowo użyte w zarządzeniu sformułowanie „student” dotyczy także słuchaczy studiów podyplomowych i Uniwersytetu Trzeciego Wieku oraz uczestników innych form kształcenia.

Z dniem rozpoczęcia semestru letniego w roku akademickim 2020/2021 traci moc: Zarządzenie nr 95/20 Rektora Państwowa Wyższa Szkoła Zawodowa im. Witelona w Legnicy z dnia 16 września 2020 r. w sprawie organizacji kształcenia w semestrze zimowym w roku akademickim 2020/2021 w związku z zagrożeniem COVID-19; Zarządzenie nr 101/20 Rektora Państwowa Wyższa Szkoła Zawodowa

im. Witelona w Legnicy z dnia 15 października 2020 r. w sprawie realizacji zajęć dydaktycznych w formie zdalnej; Zarządzenie nr 110/20 Rektora Państwowa Wyższa Szkoła Zawodowa im. Witelona w Legnicy z dnia 2 listopada 2020 r. w sprawie realizacji zajęć dydaktycznych w roku akademickim 2020/2021.

Zarządzenie wchodzi w życie z dniem podpisania i już obowiązuje.







Kwadrans Akademicki 13

Wirtualny Dzień Otwartych Drzwi 2021 w PWSZ im. Witelona w Legnicy!

Zapraszamy na Wirtualny Dzień Otwartych Drzwi w Państwowej Wyższej Szkole Zawodowej im. Witelona w Legnicy, który odbędzie się 13 kwietnia 2021 roku. Wejście na Wirtualny Dzień Otwartych Drzwi 2021 w PWSZ im. Witelona w Legnicy będzie możliwe poprzez stronę internetową Uczelni – www.pwsz.legnica.edu.pl

Będzie można szczegółowo zapoznać się z ofertą edukacyjną na rok akademicki 2021/2022 i zwiedzić naszą Uczelnię poprzez wirtualny spacer.

Wybór naszej Uczelni pozwoli przyszłym studentom zrealizować zaplanowane aspiracje edukacyjne. Bogaty wachlarz atrakcyjnych kierunków studiów I stopnia – licencjackich i inżynierskich, studiów II stopnia – magisterskich, jednolitych studiów magisterskich, kursów i szkoleń, nowoczesne zaplecze dydaktyczne, a także współpraca z lokalnymi przedsiębiorstwami, w których studenci mogą odbywać praktyki zawodowe, gwarantują studia nie tylko efektywne, ale i prowadzone w akademickiej formie.



Wybierz swój kierunek studiów!



W roku akademickim 2021/2022 Państwowa Wyższa Szkoła Zawodowa im. Witelona w Legnicy oferuje kandydatom na studia 22 kierunki – dziesięć kierunków studiów licencjackich, cztery kierunki inżynierskie, pięć kierunków studiów magisterskich (dwuletnich po ukończeniu studiów licencjackich lub inżynierskich) oraz trzy kierunki jednolitych studiów magisterskich (pięcioletnich).

Wszystkie prowadzone w naszej Uczelni kierunki mają profil praktyczny, znacznie zwiększający szansę na zatrudnienie po studiach.

Kandydaci na studia wybierają kierunek studiów podczas rekrutacji, natomiast specjalności – w trakcie trwania studiów.

Rekrutacja na kierunek Filologia odbywa się na specjalność: filologia angielska.

Studia licencjackie

ADMINISTRACJA

specjalności:

- menadżer w administracji publicznej,
- administracja i prawo w biznesie.

BEZPIECZEŃSTWO WEWNĘTRZNE

specjalności:

- administrowanie i zarządzanie w sferze bezpieczeństwa wewnętrznego,
- służby mundurowe w bezpieczeństwie.

COACHING ZDROWEGO STYLU ŻYCIA

DIETETYKA

specjalności:

- dietetyka kliniczna,
- poradnictwo żywieniowe i dietetyka w gastronomii.

FILOLOGIA

specjalność:

- filologia angielska
- specjalizacje:
 - język angielski w biznesie,
 - język angielski z językiem niemieckim.

FINANSE, RACHUNKOWOŚĆ i PODATKI

specjalności:

- finanse podmiotów gospodarczych,
- rachunkowość i podatki.

PEDAGOGIKA

specjalności:

- pedagogika opiekuńczo-wychowawcza z terapią pedagogiczną,
- pedagogika resocjalizacyjna z socjoterapią.

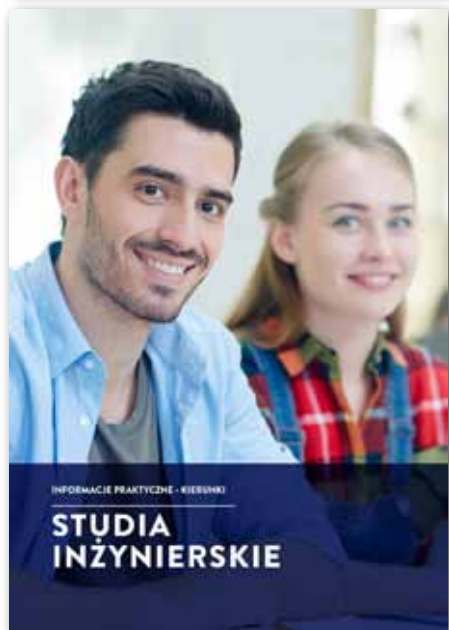
PIELĘGNIARSTWO

RATOWNICTWO MEDYCZNE

ZARZĄDZANIE

specjalności:

- lean management,
- zarządzanie przedsiębiorstwem,
- zarządzanie zasobami ludzkimi.



Studia inżynierskie

ENERGETYKA

specjalności:

- eksploatacja maszyn, urządzeń i systemów energetycznych,
- energetyka źródeł odnawialnych i systemów energetycznych.

INFORMATYKA

specjalności:

- programowanie aplikacji mobilnych,
- bezpieczeństwo systemów informatycznych,
- grafika komputerowa.



LOGISTYKA i TRANSPORT

specjalności:

- systemy logistyczne i transportowe,
- zarządzanie produkcją i dystrybucją,
- organizacja i zarządzanie w transporcie kolejowym – specjalność objęta patronatem POL-MIĘDŹ TRANS sp. z o.o.

ZARZĄDZANIE i INŻYNIERIA PRODUKCJI

specjalności:

- inżynieria mechaniczna,
- inżynieria motoryzacyjna – specjalność zmodernizowana przy współpracy z firmą Haerter Technika Wyłaczania Sp. z o.o. Sp. k.,
- systemy i procesy przemysłowe.



Studia magisterskie

BEZPIECZEŃSTWO WEWNĘTRZNE

specjalności:

- administracja bezpieczeństwa i porządku publicznego,
- kryminalistyka i techniki śledcze,
- obronność państwa,
- zarządzanie kryzysowe w administracji publicznej.

FINANSE i ZARZĄDZANIE w PRZEDSIĘBIORSTWIE

specjalności:

- finanse i inwestycje przedsiębiorstw,
- zarządzanie i innowacje w przedsiębiorstwie,
- zarządzanie pracą i kapitałem społecznym.



Wybierz swój kierunek studiów... cd. ze str. 15**INŻYNIERIA PRODUKCJI i LOGISTYKI***

specjalności:

- przemysł 4.0 (w tym innowacyjne narzędzia informatyczne stosowane w przemyśle),
- smart logistics (w tym innowacyjne narzędzia informatyczne oraz drony stosowane w logistyce).

PIELĘGNIARSTWO**ZDROWIE PUBLICZNE**

specjalności:

- organizacja ratownictwa medycznego i zarządzanie kryzysowe,
- promocja zdrowia.

Jednolite studia magisterskie**FIZJOTERAPIA****PEDAGOGIKA PRZEDSZKOLNA
i WCZESNOSZKOLNA****PRAWO**

* Rekrutacja będzie prowadzona po uzyskaniu zgody Ministra Edukacji i Nauki na uruchomienie kierunku

Niniejsza informacja nie stanowi oferty w rozumieniu Kodeksu Cywilnego.

**TERMINY REKRUTACJI****Nabór pierwszy**

elektroniczna rejestracja kandydatów na studia:
od 1 czerwca 2021 r. do 3 sierpnia 2021 r.

przyjmowanie dokumentów:
od 1 czerwca 2021 r. do 3 sierpnia 2021 r.

ogłoszenie listy przyjętych na I rok studiów:
5 sierpnia 2021 r.

Nabór drugi

elektroniczna rejestracja kandydatów na studia:
od 6 sierpnia 2021 r. do 27 września 2021 r.

przyjmowanie dokumentów:
od 6 sierpnia 2021 r. do 27 września 2021 r.

ogłoszenie listy przyjętych na I rok studiów:
29 września 2021 r.

Informacja o rekrutacji

tel. 76 723 22 10

e-mail: rekrutacja@pwsz.legnica.edu.pl



Walentynki 2021

Walentynki lub Dzień Zakochanych, obchodzone 14 lutego, na stałe weszły do polskiego kalendarza i są niezwykle popularne wśród młodzieży. Walentynki stały się dniem miłosnych, czułych i słodkich rytuałów, z których najważniejszy to wysyłanie lub wręczenie ozdobnych kartek z miłosnymi wyznaniem.

Romantyczny wydzźwięk walentynkom nadano już pod koniec średniowiecza w Europie Zachodniej, a około XVI wieku zapoczątkowany został zwyczaj składania sobie życzeń przez zakochanych.

Pomimo pandemii również pracownicy naszej Uczelni obchodzili to święto. 15 lutego bieżącego roku wszystkim przekazano małe niespodzianki – kubki z cukierkami. Wręczenie upominków odbywało się z zachowaniem ścisłego reżimu sanitarnego spowodowanego pandemią COVID-19.



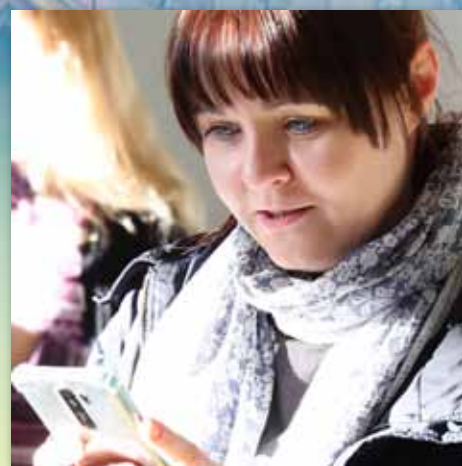
Studenci z programu Erasmus+ w naszej Uczelni



Biuro Współpracy z Zagranicą 15 lutego bieżącego roku w Domu Studenta PWSZ im. Witelona w Legnicy zorganizowało spotkanie ze studentami z zagranicy, którzy w semestrze letnim roku akademickiego 2020/2021 będą uczestniczyli w zajęciach w ramach programu Erasmus+. Zajęcia będą odbywały się w formie on-line.

Studentom przekazano informacje na temat Państwowej Wyższej Szkoły Zawodowej im. Witelona w Legnicy, przedstawiono plany zajęć oraz opowiadano o Legnicy.

Podczas spotkania mgr Małgorzata Witkowska oraz mgr Emilia Strynkowska z Biura Współpracy z Zagranicą przedstawiły studentom multimedialną prezentację na temat naszej Uczelni oraz Legnicy oraz wręczyły wszystkim drobne upominki.



Rusza XI Międzyuczelniana Olimpiada Pielęgniarska im. dr Janiny Fetlińskiej

Już po raz kolejny Państwowa Wyższa Szkoła Zawodowa im. Witelona w Legnicy jest współorganizatorem Międzyuczelnianej Olimpiady Pielęgniarskiej im. dr Janiny Fetlińskiej. Olimpiada organizowana jest dla studentów III roku kierunku pielęgniarstwo (I stopnia) i przebiega w trzech etapach.

II etapu Olimpiady. Do III etapu Olimpiady w każdej uczelni zakwalifikuje się 2 studentów, którzy uzyskają największą liczbę punktów w drugim etapie.

Finał Olimpiady odbędzie się 10 maja o godz. 10.00. Będzie polegać na przedstawieniu prezentacji multimedialnej za pośrednictwem platformy MS Teams.

XI

MIĘDZYUCZELNIANA
OLIMPIADA
PIELĘGNIARSKA

im. dr Janiny Fetlińskiej

DLA STUDENTÓW
III ROKU
PIELĘGNIARSTWA
STUDIÓW
STACJONARNYCH



I etap
test jednokrotnego wyboru
2 marca 2021r. godz. 8.30 – 9.30

II etap
proces pielęgnowania
23 marca 2021r. godz. 10.00

FINAŁ
prezentacja multimedialna
10 maja 2021r. godz. 10.00

Uniwersytet Rzeszowski

Państwowa	Uczelnia	Zawodowa
im. Ignacego Mościckiego	w Ciechanowie	
Państwowa	Wyższa Szkoła	Techniczno- Ekonomiczna
		w Jarosławiu
Państwowa	Wyższa Szkoła	Zawodowa
im. Stanisława Pigonia		w Krośnie
Uniwersytet	Jana	Kochanowskiego
		w Kielcach
Państwowa	Wyższa Szkoła	Zawodowa
im. Witelona		w Legnicy
Państwowa	Wyższa Szkoła	Zawodowa
im. Rotmistrza	Witolda	Pileckiego
		w Oświęcimiu
Państwowa	Wyższa Szkoła	Zawodowa
		w Nowym Sączu
Uniwersytet Opolski		
Uniwersytet Rzeszowski		

2 marca odbędzie się pierwszy etap XI Międzyuczelnianej Olimpiady Pielęgniarskiej im. dr Janiny Fetlińskiej. Polega on na napisaniu testu jednokrotnego wyboru. Test zawiera 60 pytań. Do drugiego etapu zakwalifikuje się 5 osób, które uzyskają największą liczbę punktów w pierwszym etapie.

23 marca odbędzie się drugi etap, który polega na opisie procesu pielęgnowania na podstawie opisu przypadku, a następnie omówieniu go przed Komisją

Oceny prezentacji dokonają powołani członkowie Komisji Finału Olimpiady, którzy wybiorą 3 najlepsze prace. Finaliści otrzymają tytuł Laureata XI Międzyuczelnianej Olimpiady Pielęgniarskiej im. dr Janiny Fetlińskiej, uzyskując I, II i III miejsce (w zależności od liczby uzyskanych punktów). Za organizację Finału Olimpiady odpowiada Uniwersytet Rzeszowski – laureat Finału X Olimpiady z 2019 roku.



Wykłady i prezentacje PWSZ im. Witelona w Legnicy dostępne w sieci!

Państwowa Wyższa Szkoła Zawodowa im. Witelona w Legnicy zaprasza na XII Legnickie Prezentacje Edukacyjne.

Ideą jest przybliżenie uczniom szkół podstawowych i ponadpodstawowych dostępnej oferty edukacyjnej oraz możliwości rozwoju osobistego. XII Legnickie Prezentacje Edukacyjne to doskonała okazja, by uzyskać informacje o zasadach rekrutacji w roku 2021 oraz zapoznać się z materiałami prezentującymi szkoły i uczelnie w formie elektronicznej. Dzięki zmianie formuły targów młodzi ludzie będą mogli poznać odpowiedzi na nurtujące ich pytania związane z wyborem ścieżki edukacyjnej oraz planowaniem swojej kariery zawodowej bez potrzeby wychodzenia z domu.

XII Legnickie Prezentacje Edukacyjne to także możliwość zapoznania się z ofertą edukacyjną Państwowej Wyższej Szkoły Zawodowej im. Witelona w Legnicy na rok akademicki 2021/2022.

Oferujemy wiele ciekawych kierunków kształcenia na studiach licencjackich, inżynierskich, magisterskich i jednolitych studiach magisterskich, między innymi w dziedzinach nauk humanistycznych, technicznych, prawnych oraz medycznych.

Nasza uczelnia umożliwia studiowanie w bardzo dobrze wyposażonych pracowniach i laboratoriach, salach dydaktycznych i socjalnych, pod okiem wysoko wykwalifikowanej kadry naukowej.

Na platformie internetowej www.lpe.pwsz.legnica.edu.pl zaprezentowane zostały wykłady popularno-

naukowe, prezentacje oraz prelekcje nauczycieli akademickich Państwowej Wyższej Szkoły Zawodowej im. Witelona w Legnicy. Można je także oglądać poprzez oficjalny kanał uczelni w serwisie YouTube – <https://www.youtube.com/user/pwszlegnica>.

Wykłady i prezentacje XII Legnickich Prezentacji Edukacyjnych

- „Witelon” – film o patronie Uczelni.
- „I Ty możesz zostać dogoterapeutą” – dr Małgorzata Buchla (Wydział Nauk Społecznych i Humanistycznych).
- „Kilka słów o więzieniu, czyli młodzi ludzie za kratami” – dr Paweł Kobes (Wydział Nauk Społecznych i Humanistycznych).
- „Handel wirtualnymi przedmiotami oraz kontami gier komputerowych” – dr Jakub Rzucidło (Wydział Nauk Społecznych i Humanistycznych).
- „Filologia” – film promocyjny – dr Małgorzata Szulc-Kurpaska (Wydział Nauk Społecznych i Humanistycznych).
- „Smart City” – mgr Grzegorz Majewicz (Wydział Nauk Społecznych i Humanistycznych).
- „Pedagogika” – film promocyjny – dr Małgorzata Buchla, dr Katarzyna Sępowicz-Buczko,



wydarzenia



mgr Tomasz Kwoka (Wydział Nauk Społecznych i Humanistycznych).

- „Wodór – paliwo przyszłości?” – dr inż. Jerzy Kuś (Wydział Nauk Technicznych i Ekonomicznych).
- „Matematyka? Nie taki diabeł straszny” – dr Karol Selwat (Wydział Nauk Technicznych i Ekonomicznych).
- „Narzędzia informatyczne wspomagające kształcenie i pracę zdalną” – mgr inż. Krzysztof Kolbusz (Wydział Nauk Technicznych i Ekonomicznych).
- „Przewaga już na starcie: metody aktywizujące i umiejętności praktyczne studentów WNTiE” – dr Przemysław Siudak, dr Joanna Kenc, dr Paweł Skowron, mgr Bożena Jasiak-Kaczmarek (Wydział Nauk Technicznych i Ekonomicznych).
- „Współczesne rozwiązania inżynierskie” – prezentacja Studenckiego Koła Naukowego Inżynierii Materiałowej „FERRUM” (Wydział Nauk Technicznych i Ekonomicznych).
- „Dziwny jest ten świat (fizyczny)” – dr Witold Urbanik (Wydział Nauk Technicznych i Ekonomicznych).
- Prezentacja aktywności Studenckiego Koła Naukowego „Economicus” – mgr Nadine Bednarz z grupą studentów omawiają m.in. zagadnienie wpływu interwencji spółki państwowej na ceny preparatów dezynfekcyjnych w okresie pandemii (Wydział Nauk Technicznych i Ekonomicznych).
- „Dlaczego warto studiować Coaching zdrowego stylu życia w PWSZ im Witelona w Legnicy?”
- „Coaching zdrowego stylu życia – zawód z przyszłością!” – film promocyjny (Wydział Nauk o Zdrowiu i Kulturze Fizycznej).
- „Studium Ratownictwo medyczne w PWSZ im. Witelona w Legnicy!” – film promocyjny (Zakład Ratownictwa Medycznego, Wydział Nauk o Zdrowiu i Kulturze Fizycznej).
- Ratownictwo medyczne w PWSZ im. Witelona w Legnicy (Zakład Ratownictwa Medycznego, Wydział Nauk o Zdrowiu i Kulturze Fizycznej).
- „Pielęgniarstwo w PWSZ im. Witelona w Legnicy” – film promocyjny (Wydział Nauk o Zdrowiu i Kulturze Fizycznej).
- „Fizjoterapia w PWSZ im. Witelona w Legnicy” – film promocyjny (Wydział Nauk o Zdrowiu i Kulturze Fizycznej).
- „Student dietetyki – od teorii do praktyki” – dr inż. Iwona Twarogowska-Wielesik, mgr Katarzyna Traczuk-Bernat (Wydział Nauk o Zdrowiu i Kulturze Fizycznej).
- „Dietetyka w PWSZ im. Witelona w Legnicy!” – część 1 (Wydział Nauk o Zdrowiu i Kulturze Fizycznej).
- „Dietetyka w PWSZ im. Witelona w Legnicy!” – część 2 (Wydział Nauk o Zdrowiu i Kulturze Fizycznej).
- „Biuro Karier PWSZ im. Witelona w Legnicy to możliwości rozwoju”.
- „Oblicza kultury studenckiej!”.





Odwiędź Akademickie Liceum Ogólnokształcące w Legnicy w sieci!

Akademyckie Liceum Ogólnokształcące w Legnicy prezentuje swoją ofertę na rok szkolny 2021/2021 na XII Legnickich Prezentacjach Edukacyjnych w Państwowej Wyższej Szkole Zawodowej im. Witelona w Legnicy w formule on-line.

Akademyckie Liceum Ogólnokształcące to szkoła wyjątkowa, która swoją siedzibę ma w nowoczesnym kampusie uczelni wyższej, z którą ściśle współpracuje, czyli PWSZ im. Witelona w Legnicy. Dlatego też ALO daje swoim uczniom możliwość realizowania części zajęć wspólnie ze studentami – mogą oni uczestniczyć w wykładach i ćwiczeniach oraz uroczystościach akademickich Uczelni. Ścisła współpraca z największą uczelnią tego typu w kraju daje naszym uczniom możliwość korzystania z zasobów biblioteki, wszystkich czytelni naukowych, nowoczesnych laboratoriów: chemicznego, fizycznego oraz multimedialnych pracowni językowych.

ALO stanowi odpowiedź na poszukiwania przez rodziców i uczniów szkoły, która pomogłaby młodzieży odnaleźć pozytywną motywację do nauki; szkoła, która dba o wszechstronny i harmonijny rozwój osobowości ucznia przy zachowaniu czytelnego systemu wymagań i konsekwentnego egzekwowania obowiązków. W ALO uczniowie mają możliwość realizacji przedmiotów na rozszerzonym poziomie, pod opieką doświadczonych nauczycieli.

ALO w Legnicy to szkoła, w której wysoki poziom nauczania idzie w parze z wyjątkową, rodzinną atmosferą. Proces nauczania i wychowania nastawiony jest na indywidualizację w podejściu do uczniów. Naszym najlepszym uczniom i sportowcom oferujemy atrakcyjny system stypendialny.

Wysokie wyniki egzaminów maturalnych skutkują wysokimi notami w Ogólnopolskim Rankingu Liceów „Perspektywy”. Co roku ALO plasuje się na podium szkół legnickich tego rankingu.

Zapraszamy do nas chętnych absolwentów szkół podstawowych do klasy czteroletniego liceum ogólnokształcącego o profilach:

- humanistyczno-lingwistycznym,
- matematycznym,
- biologiczno-chemicznym,
- artystycznym,
- akademickim.

Wybrany profil realizujemy w małych grupach.

Trochę więcej o nas....

Podmiotem Szkoły jest uczeń, a liczebność klas pozwala nam na indywidualne jego traktowanie. Nauczyciel może więc zadbać o wszechstronny i harmonijny rozwój osobowości każdego z nich. Priorytetem naszej szkoły jest edukacja językowa. Trzy języki obce – w tym dwa w rozszerzeniu – uzupełniły zajęcia z języka japońskiego. Od „pierwszego dzwonka” w celu wyrównywania szans edukacyjnych ALO oferuje także bogaty wachlarz bezpłatnych zajęć pozalekcyjnych, pozwalających na rozwijanie zainteresowań i umiejętności – nie tylko uczniom wybitnym, ale również tym, którzy potrzebują więcej czasu na przyswojenie wiedzy. Właśnie dlatego w ofercie Szkoły jest trening intelektualny zapewniający

uczniom poprawę koncentracji, podniesienie poziomu kreatywności, zachęcenie do poszukiwania twórczych rozwiązań oraz wykorzystanie technik zapamiętywania w celu lepszego wykorzystywania własnych zasobów pamięciowych. Wśród zajęć dodatkowych znaleźć można warsztaty lingwistyczne (np. z translatoryki), medialno-teatralne, fizyczno-chemiczne, matematyczne, biologiczne oraz z zakresu historii sztuki. Dla wsparcia plastycznych zainteresowań uczniów w ofercie dydaktycznej ALO znajdują się warsztaty artystyczne (głównie dla zainteresowanych malarstwem, rysunkiem, rzeźbą, fotografią i filmem), działa też koło plastyczne. Współpracujemy z wieloma instytucjami, m.in. z legnickim Teatrem im. H. Modrzejewskiej, z Lions Club oddział Legnica, z Galerią Sztuki oraz – dzięki zaangażowaniu naszych wolontariuszy – ze schroniskiem dla bezdomnych zwierząt.

Aby wspierać naszych uczniów, ALO zapewnia każdemu z nich komplet podręczników i ćwiczeń oraz bezpłatne korzystanie z siłowni, sali fitness, lodowiska.

ALO to przede wszystkim szkoła odkrywców i eksploratorów. Wsparciem edukacji i pasji poznawczej uczniów są liczne wycieczki, wyprawy i podróże edukacyjne – te krajowe i zagraniczne. Poznajemy świat i jego składowe – kulturę, przyrodę i geografie, podróżując do Włoch, Francji, Niemiec, Hiszpanii i Grecji. Poznajemy polską przeszłość kresową na Ukrainie, źródła naszej kultury „u Kochanowskiego” w Czarnolesie, „u Reja” w Nagłowicach i w Ciekotach „u Żeromskiego”, za Kopernikiem wkraczamy w świat astronomii w Toruniu. Tożsamość kulturową budujemy, eksplorując Dolny Śląsk – poznajemy Wrocław – jego zabytki, muzea i instytucje kultury (teatry). Prowadzimy zajęcia z ogrodu zoologicznym, botanicznym i japońskim. Swoją wiedzę o człowieku i jego środowisku pogłębiajmy w Muzeum Człowieka, Muzeum Przyrodniczym i w Hydropolis. Skomplikowane dzieje tej części Europy poznajemy, podróżując do pereł baroku (Jawor, Świdnica, Legnickie Pole, Krzeszów). To dla nas istotny element edukacji realizowanej poza murami szkoły i wspierania zainteresowań młodych ludzi. Te „edukacyjne wyprawy” stanowią doskonałe uzupełnienie edukacji szkolnej, zapewniając jednocześnie wyjątkowe, jedyne w swoim rodzaju, niezapomniane chwile „bycia razem”.

Atmosfera zaufania i przyjaźni przy jednoczesnym zachowaniu czytelnego systemu wymagań są podstawą systemu wartości ALO. Wśród uczniów, rodziców oraz nauczycieli panuje przekonanie, że właśnie ze względu na przyjazną atmosferę oraz indywidualne podejście do ucznia Akademyckie Liceum Ogólnokształcące to jedyna taka szkoła w regionie. Tu każdy czuje się jak u siebie.

Akademyckie Liceum Ogólnokształcące w Legnicy
ul. Sejmowa 5C, 59-220 Legnica
sekretariat – pok. 132
tel.: 76 723 29 12, 76 723 29 13
e-mail: alo@pwsz.legnica.edu.pl
www.alo.legnica.edu.pl
<https://www.facebook.com/alolegnica/>

Egzamin końcowy na studiach podyplomowych

W Państwowej Wyższej Szkole Zawodowej im. Witelona w Legnicy 13 lutego bieżącego roku odbył się egzamin końcowy słuchaczy dwusemestralnych studiów podyplomowych „Bezpieczeństwo i higiena pracy”.

Zgodnie z obowiązującym regulaminem studiów podyplomowych, warunkiem ukończenia studiów jest uzyskanie zaliczeń oraz zdanie egzaminów przewidzianych programem studiów, uiszczenie wymaganych opłat, a także zdanie egzaminu końcowego. Egzamin końcowy jest egzaminem ustnym, na którym słuchacz powinien wykazać, że osiągnął efekty uczenia się określone w programie studiów, odpowiadając na trzy pytania członków Komisji. Egzamin końcowy został przeprowadzony w formie stacjonarnej, z zachowaniem wszystkich wymagań sanitarnych związanych z przeciwdziałaniem rozprzestrzeniania się COVID-19.

Do grona absolwentów studiów podyplomowych „Bezpieczeństwo i higiena pracy” dołączyło w tym roku dwudziestu ośmiu słuchaczy.



Zajęcia on-line na studiach podyplomowych wysoko oceniane

Zakończył się pierwszy semestr dwusemestralnych studiów podyplomowych Coaching we Wspieraniu Psychologicznym, kierunku po raz pierwszy uruchomionego w ramach oferty Wydziału Nauk Społecznych i Humanistycznych w aktualnym roku akademickim.

Cel studiów zakłada przygotowanie kadry specjalistów do pracy we wspieraniu innych osób w rozwijaniu motywacji i umiejętności do wprowadzania korzystnych zmian, osiągania wyznaczonych celów i samorozwoju. Studia mają profil praktyczny, co oznacza, że kształcenie obejmuje zajęcia służące zdobywaniu umiejętności praktycznych i kompetencji społecznych. Realizowane są przy założeniu, że ponad połowa programu studiów określonego w punktach ECTS obejmuje zajęcia praktyczne kształtujące te umiejętności i kompetencje, w tym umiejętności uzyskiwane na zajęciach warsztatowych, które są prowadzone przez osoby posiadające doświadczenie zawodowe zdobyte poza uczelnią.

Program zajęć przewiduje 130 godzin zajęć ćwiczeniowych i 38 godzin wykładów, a zajęcia oprócz nauczycieli akademickich prowadzone są przez wykwalifikowanych coachów oraz psychologów. Na uwagę zasługuje fakt, że pomimo tego, że realizacja zajęć odbywa się w formie zdalnej w postaci spotkań on-line, studia te cieszą się dużym uznaniem uczestników.

Formuła e-learningu sprawdza się nawet przy praktycznym profilu studiów. Zajęcia odbywają się na platformie edukacyjnej, a zamiana miejsca nauki – z murów uczelni np. na wygodny fotel w domu – często służy samym zainteresowanym. Miejmy nadzieję jednak, że takie rozwiązania będą naszym wyborem, a nie koniecznością (tak jak to jest w tym szczególnym czasie pandemii).

Wysoki stopień zadowolenia uczestników studiów podyplomowych Coaching we Wspieraniu Psychologicznym wskazuje na to, że pomimo ograniczeń nauka na odległość idzie swoim rytmem i przynosi efekty. Nabór na drugą edycję już niebawem, szczegóły na stronie Uczelni www.cku.pwsz.legnica.edu.pl.

Studia podyplomowe Coaching we Wspieraniu Psychologicznym skierowane są do osób zainteresowanych zdobyciem wiedzy z obszaru coachingu i rozwoju osobistego, do nauczycieli, pracowników systemu doskonalenia nauczycieli, wykładowców, trenerów prowadzących warsztaty w szkołach, przedsiębiorstwach, organizacjach pozarządowych oraz innych osób pracujących z osobami potrzebującymi wsparcia psychologicznego. Studia trwają 2 semestry i obejmują 168 godzin dydaktycznych.



Rozpoczęły się zajęcia na studiach podyplomowych Executive Master of Business Administration



W dniach 13 i 14 lutego 2021 r. odbył się pierwszy zjazd słuchaczy studiów podyplomowych Executive Master of Business Administration. Ze względu na sytuację epidemiczną zajęcia odbywają się w trybie zdalnym z wykorzystaniem metod i technik kształcenia na odległość, przy użyciu platformy GSuite. Zdalna forma kształcenia to również nowe możliwości dla Uczelni – kadra dydaktyczna studiów to praktycy biznesu, osoby z niezwykle bogatym doświadczeniem zawodowym pracujące dla rozpoznawalnych brandów w Polsce i na świecie. Ludzie, którym trudno byłoby znaleźć w swoim napiętym grafiku czas na pokonanie setek kilometrów i przeprowadzenie zajęć w trybie stacjonarnym.

Studia prowadzone są w języku polskim. W ramach pierwszej edycji studiów EMBA w zajęciach bierze udział dwudziestu jeden słuchaczy z Legnicy i okolic. Są to menedżerowie średniego i wysokiego szczebla sektora publicznego i prywatnego, właściciele firm. Głównym celem studiów jest pogłębienie wiedzy m.in. w obszarze kompleksowego zarządzania firmą w turbulentnym otoczeniu oraz rozwój praktycznych kompetencji menedżerskich, w tym z zakresu kreowania własnego wizerunku i przywództwa.

Świadectwo ukończenia studiów podyplomowych Executive Master of Business Administration jest potwierdzeniem nabycia wysokich kwalifikacji w obszarze zarządzania.

Pierwsze zajęcia upewniły nas w przekonaniu, że taka forma kształcenia jest w naszym regionie potrzebna, a kształcenie zdalne może być doskonałą alternatywą do tradycyjnych form, szczególnie gdy odbiorcami są osoby mające dużo obowiązków. Słuchacze niezwykle chętnie wymieniali z prowadzącymi poglądy, brali aktywny udział w dyskusji.

Szybko zintegrowali się ze sobą. Ich aktywność jest najlepszym dowodem na to, że platforma wymiany doświadczeń, jaką są również nasze studia EMBA, jest niezbędna dla menedżerów.



EMBA 
Executive Master of Business Administration



Aplikuj o stypendia szkoleniowe programu Santander Universidades!

Państwowa Wyższa Szkoła Zawodowa im. Witelona w Legnicy oraz Santander Bank Polska S.A., realizujący w Polsce program Santander Universidades, zapraszają nauczycieli akademickich oraz inne osoby prowadzące zajęcia w Uczelni do składania zgłoszeń na stypendium szkoleniowe. Stypendium będzie przeznaczone na pokrycie kosztów związanych z doskonaleniem umiejętności nauczycieli akademickich w zakresie prowadzenia zajęć dydaktycznych w formie on-line. W ramach 8-godzinnych warsztatów prowadzonych dla 40 nauczycieli jego uczestnicy dowiedzą się m.in., jak zaplanować zajęcia on-line metodą SCRAF, zwiększyć zaangażowanie uczestników zajęć on-line, poznają scenariusze na różnego rodzaju zajęcia (wykłady, ćwiczenia, szkolenia), a także narzędzia wspomagające planowanie, przygotowanie oraz prowadzenie tych zajęć.

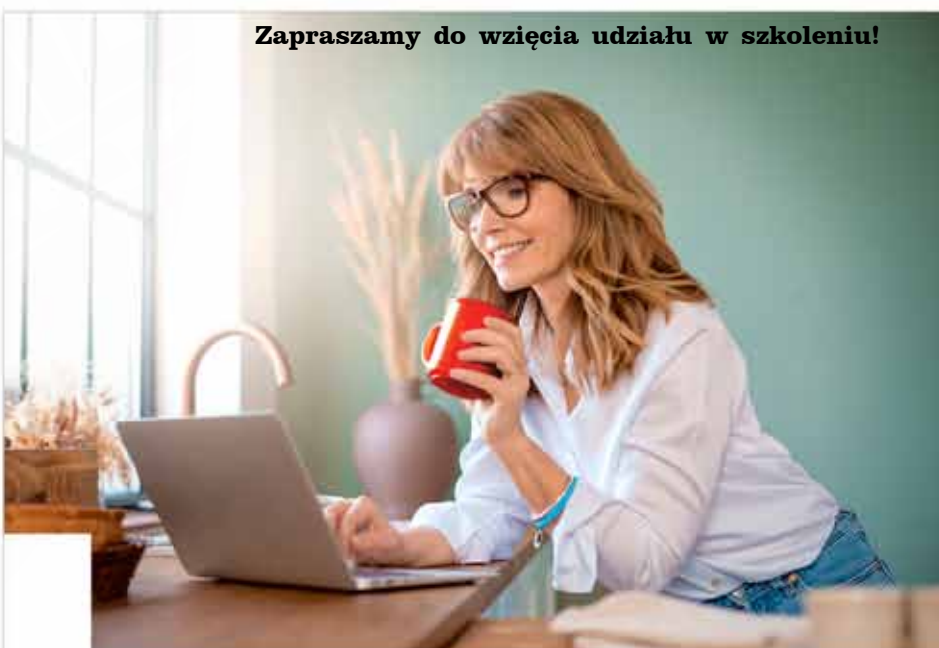
Aplikować można pod adresem:
https://www.becas-santander.com/pl/program/nauczanie_zdalne_pwsz_legnica

Warunkiem ubiegania się o przyznanie stypendium szkoleniowego jest poprawne zarejestrowanie się na ww. stronie w terminie do 10 marca 2021 r. W przypadku większej liczby chętnych stypendium zostanie przyznane kandydatom z najwyższą liczbą punktów liczonych według poniższych kryteriów:

- za prowadzenie różnorodnych form zajęć, np. wykłady, ćwiczenia, warsztaty, laboratoria, zajęcia praktyczne – max. 5 pkt,

- za prowadzenie zajęć w ramach innych form kształcenia oferowanych przez Uczelnię, np. studia podyplomowe, Uniwersytet Trzeciego Wieku, szkolenia, kursy i inne krótkie formy – max. 5 pkt,
- za zaangażowanie w działalność organizacyjną na rzecz Wydziału, np. udział w pracach komisji rekrutacyjnej, zespołu ds. jakości kształcenia, opieka nad praktykami zawodowymi, sprawowanie funkcji kierownika zakładu, inne – max. 5 pkt.

Zapraszamy do wzięcia udziału w szkoleniu!



Stypendia szkoleniowe dla pracowników PWSZ z Legnicy



Regulamin udostępniania zasobu Archiwum Państwowej Wyższej Szkoły Zawodowej im. Witelona w Legnicy

Ukazało się zarządzenia Rektora Państwowej Wyższej Szkoły Zawodowej im. Witelona w Legnicy określające zasady udostępniania z zasobu Archiwum naszej Uczelni. Poniżej przedstawiamy najważniejsze zapisy tego dokumentu.

Archiwum Państwowej Wyższej Szkoły Zawodowej im. Witelona w Legnicy jest wewnętrznie wyodrębnioną komórką Biblioteki Państwowej Wyższej Szkoły Zawodowej im. Witelona w Legnicy o zadaniach archiwalno-informacyjnych.

Ilekróć w dalszych przepisach jest mowa o: Uczelni – należy przez to rozumieć Państwową Wyższą Szkołę Zawodową im. Witelona w Legnicy; Rektorze – należy przez to rozumieć Rektora Państwowej Wyższej Szkoły Zawodowej im. Witelona w Legnicy; Archiwum – należy przez to rozumieć Archiwum Państwowej Wyższej Szkoły Zawodowej im. Witelona w Legnicy; użytkownika/korzystającym – należy przez to rozumieć osobę zainteresowaną przeglądaniem zasobu Archiwum w określonym celu; dokumentacji – należy przez to rozumieć zbiór dokumentów mających wartość dowodową, informacyjną lub opisową (księgi, korespondencja, dokumentacja finansowa, statystyczna, techniczna, elektroniczna) niezależnie od techniki ich wykonania (rękopisy, maszynopisy, wydruki komputerowe, fotografie) oraz inną dokumentację utrwaloną sposobem mechanicznym lub elektronicznym; jednostce archiwalnej – należy przez to rozumieć każdą odrębną część zasobu oznaczoną odrębną sygnaturą archiwalną (księgę, teczkę, fotografię, dyskietkę, płytę itp.); pracy dyplomowej – należy przez to rozumieć pisemną pracę licencjacką, inżynierską, magisterską studenta oraz pracę słuchacza studiów podyplomo-

wych; kwerendzie – należy przez to rozumieć poszukiwanie w dokumentacji przechowywanej w Archiwum informacji na temat osób, wydarzeń, zagadnień, czy określonej problematyki w celu udzielenia odpowiedzi na zapytania; reprografii – należy przez to rozumieć kopiowanie dokumentów, przy pomocy środków mechanicznych lub elektronicznych; zasobie – należy przez to rozumieć całość dokumentacji zgromadzonej w Archiwum.

Zasób Archiwum udostępnia się dla celów służbowych, badawczych i naukowych.

Materiały archiwalne udostępnia się jednostkom organizacyjnym lub osobom fizycznym, jeżeli nie narusza to prawnie chronionych interesów państwa i obywateli, danych osobowych zawartych w tych materiałach lub innych informacji podlegających ograniczonemu dostępowi.

Akta osobowe oraz dane dotyczące wynagrodzeń udostępnia się wyłącznie użytkownikom, których dokumentacja dotyczy, Zakładowi Ubezpieczeń Społecznych w celach emerytalno-rentowych oraz innym organom i instytucjom w przypadkach przewidzianych prawem.

Z zasobu Archiwum można korzystać we własnym imieniu lub w charakterze upoważnionych pełnomocników osób lub instytucji.

W przypadku składania wniosku o udostępnienie dokumentacji w imieniu osoby prawnej lub jednostki organizacyjnej dołącza się do niego stosowne pełnomocnictwo podpisane przez osoby uprawnione.



Zasób udostępnia się: na miejscu w Archiwum; poza Archiwum do wykorzystania w obrębie Uczelni; poza obręb Uczelni, w szczególnych przypadkach.

Udostępnianiu podlega wyłącznie dokumentacja zewidencjonowana.

Środki ewidencyjno-informacyjne i pomoce archiwalne udostępnia się wyłącznie na miejscu w Archiwum.

Informacje na temat dokumentacji i prac dyplomowych niezbędne do złożenia wniosku o udostępnienie dokumentacji/pracy dyplomowej wyszukiwane są przez pracownika Archiwum, po uprzednim złożeniu przez użytkownika wniosku o przeprowadzenie kwerendy.

Podstawową pomoc w wyszukiwaniu informacji stanowią środki ewidencyjno-informacyjne i pomoce archiwalne.

Wzór wniosku o przeprowadzenie kwerendy stanowi załącznik nr 1 do niniejszego regulaminu.

Udostępnianie zasobu może zostać ograniczone ze względu na: zły stan zachowania zasobu; brak środków ewidencyjno-informacyjnych; potrzebę wykorzystania zasobu przez Archiwum przy wykonywaniu ustawowych zadań.

Archiwum ma prawo odmówić udostępniania zasobu z przyczyn wymienionych powyżej, względnie cofnąć zgodę na jego udostępnianie w przypadku nieprzestrzegania przez korzystającego postanowień niniejszego regulaminu.

W przypadku odmowy udostępniania zasobu Archiwum zobowiązane jest powiadomić o tym fakcie zainteresowaną instytucję lub osobę fizyczną.

Od decyzji Archiwum przysługuje odwołanie do Rektora.

Użytkownik zasobu może wykonać ograniczoną ilość reprografii udostępnionej dokumentacji.

Archiwum ma prawo odmówić wykonania reprografii dokumentacji ze względu na zły stan jej zachowania.

W przypadku odmowy wykonania reprografii Archiwum zobowiązane jest powiadomić o tym fakcie zainteresowaną instytucję lub osobę fizyczną.

Od decyzji Archiwum przysługuje odwołanie do Rektora.

Użytkownik zasobu zobowiązany jest do: przestrzegania postanowień regulaminu udostępniania zasobu; szanowania udostępnionej dokumentacji oraz dbania o jej bezpieczeństwo i stan fizyczny; zawiadamiania pracownika Archiwum o wszelkich zauważonych uszkodzeniach lub brakach w dokumentacji.

Użytkownik zasobu nie ma prawa do: zmieniania porządku w układzie udostępnionej dokumentacji; zamieszczania na dokumentacji jakichkolwiek notatek, uwag i znaków; sporządzania notatek na papierze położonym bezpośrednio na dokumentacji.

Korzystający przejmuje na siebie pełną odpowiedzialność za dokumentację, z której korzysta.

W przypadku uszkodzenia lub zagubienia udostępnionej dokumentacji Archiwum pisemnie zawiadamia o tym fakcie Rektora lub osobę przez niego upoważnioną, celem wyciągnięcia sankcji w stosunku do użytkownika, któremu czyn ten został zarzucony.

Korzystanie z zasobu Archiwum jest bezpłatne.

Postanowień niniejszego regulaminu nie stosuje się do organów i instytucji państwowych upoważnionych na podstawie przepisów prawa do korzystania z zasobu Archiwum.

Udostępnianie dokumentacji dla celów służbowych.

Dokumentację dla celów służbowych udostępnia się: osobom zatrudnionym w Uczelni oraz instytucjom państwowym i niepaństwowym.

Użytkownikom – osobom zatrudnionym w Uczelni – dokumentację udostępnia się na podstawie karty udostępnienia dokumentacji, po otrzymaniu pisemnej zgody kierującego komórka, która dokumentację wytworzyła i zgromadziła lub prze-

ciąg dalszy na str. 30



Regulamin udostępniania zasobu... cd. ze str. 29

kazała do Archiwum. W przypadku gdy nie ma takiej możliwości, zgodę wydaje Rektor.

Użytkownikom – instytucjom państwowym i niepaństwowym – dokumentację udostępnia się na podstawie wniosku o udostępnienie dokumentacji, po otrzymaniu pisemnej zgody Rektora lub osoby przez niego upoważnionej.

Wzór wniosku, o którym mowa, stanowi załącznik nr 2 do niniejszego regulaminu.

Dokumentację dla celów służbowych udostępnia się na miejscu w Archiwum lub poza Archiwum do wykorzystania w obrębie Uczelni, w pomieszczeniach zainteresowanej komórki.

W szczególnych przypadkach dokumentację wypożycza się poza obręb Uczelni po uprzednim złożeniu wniosku o wypożyczenie dokumentacji poza obręb Uczelni.

Do wypożyczenia dokumentacji poza obręb Uczelni wymagana jest pisemna zgoda Rektora lub osoby przez niego upoważnionej.

W przypadku wypożyczenia dokumentacji poza obręb Uczelni użytkownik winien potwierdzić swoją tożsamość (dowód osobisty, paszport, legitymacja służbowa).

W uzasadnionych przypadkach Rektor lub osoba przez niego upoważniona ma prawo odmówić wypożyczenia dokumentacji poza obręb Uczelni.

Korzystający ponosi pełną odpowiedzialność za terminowy zwrot dokumentacji do Archiwum i za jej stan.

Wzór wniosku, o którym mowa stanowi załącznik nr 2 do niniejszego regulaminu.

Wykonanie reprografii dokumentacji użytkownikom odbywa się na podstawie karty udostępnienia dokumentacji po otrzymaniu pisemnej zgody kierującego komórką, która dokumentację wytworzyła i zgromadziła lub przekazała do Archiwum. W przypadku gdy nie ma takiej możliwości, zgodę wydaje Rektor.

Wykonanie reprografii dokumentacji użytkownikom odbywa się na podstawie wniosku o wykonanie reprografii po otrzymaniu pisemnej zgody Rektora lub osoby przez niego upoważnionej.

Użytkownikom reproografię dokumentacji wykonuje pracownik Archiwum.

Wzór wniosku stanowi załącznik nr 2 do niniejszego regulaminu.

Udostępnianie dokumentacji dla celów naukowo-badawczych.

Z dokumentacji dla celów naukowo-badawczych mogą korzystać: osoby zatrudnione w Uczelni; osoby studiujące w Uczelni; osoby spoza Uczelni.

Dokumentację udostępnia się na podstawie wniosku o udostępnianie doku-

mentacji, po otrzymaniu pisemnej zgody Rektora lub osoby przez niego upoważnionej.

Wniosek o udostępnienie dokumentacji winien być uzupełniony o stosowne zaświadczenie potwierdzające, że dana osoba jest pracownikiem/studentem danego podmiotu.

Wniosek o udostępnienie dokumentacji ważny jest przez okres jednego miesiąca od dnia podpisania przez Rektora lub osoby przez niego upoważnionej.

Wzór wniosku stanowi załącznik nr 2 do niniejszego regulaminu.

Wzór zaświadczenia stanowi załącznik nr 3 do niniejszego regulaminu.

Dokumentację dla celów naukowo-badawczych udostępnia się wyłącznie na miejscu w Archiwum.

Dokumentację należy zamawiać z jednodniowym wyprzedzeniem, w uzasadnionych przypadkach użytkownik otrzymuje dokumentację w dniu złożenia zamówienia.

Użytkownik jednorazowo może zamówić do 10 jednostek archiwalnych. Dla osób przyjezdnych lub w innych uzasadnionych przypadkach liczba zamówionej i udostępnionej dokumentacji może być zwiększona.

Użytkownik może korzystać z jednej jednostki archiwalnej. Pozostałe jednostki przeznaczone do wykorzystania znajdują się u pracownika Archiwum i są przekazywane po zwrocie poprzedniej.

Użytkownik winien powiadomić pracownika Archiwum o zakończeniu korzystania z dokumentacji lub o przerwaniu pracy na okres dłuższy niż jeden tydzień, w przypadku nie zgłoszenia przerwy w pracy dokumentację odsyła się do magazynu Archiwum.

Przerwa w korzystaniu z dokumentacji dłuższa niż jeden miesiąc powoduje wygaśnięcie ważności zezwolenia.

Użytkownika korzystającego z dokumentacji na miejscu w Archiwum obowiązuje: cisza oraz



zachowanie odpowiadające powadze instytucji naukowej; zakaz wnoszenia okryć wierzchnich, teczek, toreb, plecaków itp.; zakaz wnoszenia i spożywania posiłków i napojów; zakaz używania sygnałów dźwiękowych w telefonach komórkowych; przestrzeganie przepisów bhp i p.poż. obowiązujących w Archiwum.

Użytkownik zobowiązany jest: przedstawić pracownikowi Archiwum ważny dokument potwierdzający jego tożsamość (dowód osobisty, paszport, legitymacja studencka itp.); okazać pracownikowi Archiwum przyniesione ze sobą książki, zeszyty i kartki; dokonać wpisu we właściwym rejestrze użytkowników i metryczce jednostki archiwalnej; osobiście odbierać i zwracać pracownikowi Archiwum udostępnioną dokumentację.

Użytkownik ma prawo do: korzystania ze środków ewidencyjno-informacyjnych i innych pomocy archiwalnych niezbędnych do pracy; korzystania z własnego komputera przenośnego; sporządzania notatek; korzystania z własnych materiałów po zgłoszeniu ich pracownikowi Archiwum.

Użytkownik nie ma prawa do: udostępniania dokumentacji innym użytkownikom przebywającym w tym samym czasie w Archiwum; pozostawiania dokumentacji na stanowisku pracy po zakończeniu korzystania z nich; wynoszenia udostępnionej dokumentacji, środków ewidencyjno-informacyjnych i innych pomocy archiwalnych poza Archiwum.

W kwestiach porządkowych użytkownik winien stosować się do poleceń pracownika Archiwum.

W uzasadnionych przypadkach pracownik Archiwum ma prawo przeprowadzić kontrolę notatek użytkownika wynoszonych z Archiwum.

Archiwum może cofnąć zgodę na korzystanie z dokumentacji w sytuacji, gdy użytkownik wykonuje czynności zagrażające bezpieczeństwu i integralności udostępnionej dokumentacji.

Archiwum prowadzi metryczki dla każdej udostępnionej jednostki archiwalnej.

Wzór metryczki dla jednostki archiwalnej stanowi załącznik nr 4 do niniejszego regulaminu.



Udostępnianie niepublikowanych prac dyplomowych dla celów naukowo-badawczych.

Prace dyplomowe dla celów naukowo-badawczych udostępniania się: autorowi pracy; osobom zatrudnionym w Uczelni na stanowiskach dydaktycznych; osobom studiującym w Uczelni; osobom spoza Uczelni.

Użytkownikom, o których mowa udostępnia się pracę dyplomową na podstawie wniosku o udostępnianie pracy dyplomowej podpisanego przez osobę zainteresowaną.

Użytkownikom tym udostępnia się pracę dyplomową na podstawie wniosku, o którym mowa powyżej oraz w odniesieniu do: osób zatrudnionych w Uczelni na stanowiskach dydaktycznych – po otrzymaniu pisemnej zgody Dziekana Wydziału, w którym powstała praca lub Prorektora ds. Dydaktyki i Studentów; osób studiujących w Uczelni – po otrzymaniu poparcia promotora lub opiekuna naukowego pod kierunkiem, którego zainteresowana osoba prowadzi badania i pisemnej zgody Dziekana Wydziału, w którym powstała praca lub Prorektora ds. Dydaktyki i Studentów; osób spoza Uczelni – po otrzymaniu pisemnej zgody Rektora lub osoby przez niego upoważnionej.

Wniosek o udostępnianie pracy dyplomowej ważny jest przez okres 1 miesiąca od dnia podpisania przez osoby upoważnione. Wzór wniosku, o którym mowa stanowi załącznik nr 5 do niniejszego regulaminu.

W szczególnych przypadkach Archiwum może żądać od użytkownika przedłożenia dodatkowego zaświadczenia.

Udostępnieniu podlegają wyłącznie prace dyplomowe zawierające oświadczenie autora wyrażające zgodę na udostępnienie pracy innym osobom.

Archiwum prowadzi metryczki dla każdej udostępnionej pracy dyplomowej.

Użytkownika korzystającego z prac dyplomowych obowiązują wszystkie wyżej wymienione przepisy.

Wzór metryczki dla pracy dyplomowej stanowi załącznik nr 6 do niniejszego regulaminu.

Prawo do wykonania reprografii pracy dyplomowej przysługuje wyłącznie autorowi pracy.

Wykonanie reprografii pracy następuje po uprzednim złożeniu wniosku o wykonanie reprografii, po otrzymaniu pisemnej zgody Rektora lub osoby przez niego upoważnionej.

Reprografię pracy dyplomowej wykonuje pracownik Archiwum.

Kopię pracy dyplomowej przekazuje się autorowi pracy za pokwitowaniem odbioru.

Wzór wniosku, o którym mowa stanowi załącznik nr 5 do niniejszego regulaminu.

Dokumentowanie i upowszechnianie osiągnięć naukowych

Ukazało się zarządzenie Rektora Państwowej Wyższej Szkoły Zawodowej im. Witelona w Legnicy w sprawie dokumentowania i upowszechniania osiągnięć naukowych. Oto najważniejsze zapisy tego dokumentu.

Realizując cele strategiczne PWSZ im. Witelona w Legnicy w zakresie badań naukowych i działalności publikacyjnej pracowników i studentów, mających kluczowe znaczenie dla: poziomu działalności dydaktycznej, rozwoju i awansu naukowego pracowników, budowania pozycji i prestiżu Uczelni w środowisku akademickim i otoczeniu społeczno-gospodarczym, tworzy się elektroniczną bazę (system) osiągnięć naukowych pn. Bibliografia Publikacji Pracowników i Studentów Państwowej Wyższej Szkoły Zawodowej im. Witelona w Legnicy, zwaną dalej Bazą, która jest dostępna na stronie internetowej Biblioteki Państwowej Wyższej Szkoły Zawodowej im. Witelona w Legnicy, zwanej dalej Biblioteka.

Dorobek naukowy pracowników i studentów stanowi działalność naukowa w zakresie badań naukowych i prac rozwojowych, które określone są w aktualnie obowiązujących rozporządzeniach ministra właściwego dla szkolnictwa wyższego i nauki z uwzględnieniem następujących rodzajów osiągnięć naukowych: artykułów naukowych opublikowanych w czasopiśmie naukowych i w recenzowanych materiałach z międzynarodowych konferencji naukowych, zamieszczonych w wykazie tych czasopism i materiałów określonym w aktualnie obowiązującym rozporządzeniu ministra właściwego dla szkolnictwa wyższego i nauki, zwanym dalej „wykazem czasopism”; artykułów naukowych opublikowanych w czasopiśmie naukowych niezamieszczonych w wykazie czasopism; monografii naukowych, redakcji naukowych monografii i rozdziałów w takich monografiach wydanych przez wydawnictwa zamieszczone w wykazie wydawnictw określonym w aktualnie obowiązującym rozporządzeniu ministra właściwego dla szkolnictwa wyższego i nauki, zwanym dalej „wykazem wydawnictw”; monografii naukowych wydanych przez wydawnictwa niezamieszczone w wykazie wydawnictw, redakcji naukowych takich monografii i autorstwa rozdziałów w takich monografiach; przyznanych patentów na wynalazki i praw ochronnych na wzory użytkowe.

Dane o dorobku naukowym będą przekazywane do Polskiej Bibliografii Naukowej (PBN), która jest częścią Zintegrowanego Systemu Informacji o Nauce i Szkolnictwie Wyższym POL-on.

Wprowadza się obowiązek przekazywania do Biblioteki danych bibliograficznych osiągnięć naukowych wymienionych powyżej, których autorami są pracownicy i studenci PWSZ im. Witelona w Legnicy, celem ich zarejestrowania w Bazie.

Autor zobowiązany jest do zapoznania się ze Wskazówkami dotyczącymi dokumentowania dorobku naukowego pracowników i studentów PWSZ im. Witelona w Legnicy (załącznik nr 1) oraz złożyć odpowiednie kwestionariusze: Kwestionariusz artykułu naukowego (załącznik nr 2), Kwestionariusz monografii/rozdziału w monografii/redakcji monografii (załącznik nr 3), Oświadczenie o procento-



wym wkładzie autorów w powstanie osiągnięcia naukowego (załącznik 4).

Zobowiązuje się autorów osiągnięć naukowych wymienionych powyżej do zgłaszania ich na bieżąco, nie później niż w terminie 30 dni po ich opublikowaniu wraz z odpowiednimi dokumentami (kwestionariuszami i oświadczeniami), które są dostępne na stronie internetowej Biblioteki.

Kwestionariusze należy dostarczyć do pracownika Biblioteki zajmującego się sprawami bibliografii naukowej w formie wydruku komputerowego z własnoręcznym podpisem oraz przesłać w formie elektronicznej na adres Biblioteki: biblioteka@pwsz.leanica.edu.pl.

Osiągnięcia naukowe rejestruje się w Bazie jako dorobek naukowy Uczelni pod warunkiem,

(redaktorów), tytuł publikacji, rok wydania, serię (wolumen) i nr wydania, ISSN, numery stron, ilość znaków; w przypadku monografii – stronę tytułową i redakcyjną oraz spis treści, imię i nazwisko autora (autorów)/redaktora (redaktorów), stronę z tytułem rozdziału w monografii, miejsce i rok wydania, nr wydania, nazwę wydawnictwa, ISBN, liczbę stron całości publikacji lub numery stron rozdziału w monografii, ilość znaków; w przypadku gdy publikacja ukazała się tylko w wersji elektronicznej, należy wskazać adres internetowy zarówno samego dokumentu, jak i źródło, w którym został opublikowany; w przypadku prac, które posiadają tylko wersję elektroniczną i nie są ogólnodostępne, należy wydrukować oraz przesłać lub przekazać na nośniku elektronicznym pełny tekst w postaci PDF; jeżeli publikacja znajduje się w zbiorach Biblioteki PWSZ im. Witelona w Legnicy – autor powinien przekazać informację o danej publikacji.

Świadectwa autorskie o dokonaniu wynalazku wraz z Opiszem patentowym i Świadectwa autorskie o opracowaniu wzoru użytkowego wraz z Świadectwem ochronnym o udzieleniu prawa ochronnego na wzór użytkowy i Opiszem ochronnym na wzór użytkowy należy przekazać do zbiorów Biblioteki PWSZ im. Witelona w Legnicy w formie oryginału lub kserokopii oraz dodatkowo dokumentację dotyczącą przebiegu postępowania w tej sprawie przed Urzędem Patentowym.

Zaleca się również przekazywanie do zbiorów Biblioteki PWSZ im. Witelona w Legnicy informacji i dokumentacji dotyczących innych osiągnięć naukowych pracowników i studentów Uczelni chronionych prawem autorskim i prawami pokrewnym oraz prawami do własności przemysłowej, uzyskanych przy pomocy Uczelni.

Pracownicy i studenci PWSZ im. Witelona są zobowiązani do weryfikacji Bazy oraz w razie występowania w niej braków – do podjęcia działań zmierzających do ich niezwłocznego uzupełnienia.

Zobowiązuje się pracowników i studentów do składania Wykazu osiągnięć naukowych uzyskanych w danym roku kalendarzowym, wymienionych w zarządzeniu do pracownika Biblioteki zajmującego się sprawami bibliografii naukowej w terminie do 28 lutego każdego roku.

Wykazy osiągnięć naukowych będą weryfikowane przez pracownika biblioteki do spraw bibliografii naukowej, a następnie przekazywane do Dyrektora Biblioteki celem weryfikacji punktacji.



że posiadają one afiliację PWSZ im. Witelona w Legnicy.

W przypadku nie zamieszczenia afiliacji przez wydawcę lub podwójnej afiliacji autor powinien złożyć Oświadczenie o afiliacji (załącznik nr 5), które będzie stanowiło podstawę do zaliczenia tego osiągnięcia do dorobku naukowego PWSZ im. Witelona w Legnicy.

W przypadku afiliacji innej niż PWSZ im. Witelona w Legnicy osiągnięcia naukowe nie będzie zaliczane jako dorobek Uczelni.

Artykuły naukowe i monografie należy przekazać do zbiorów Biblioteki PWSZ im. Witelona w Legnicy w formie oryginału lub kserokopii (pełny tekst) oraz dodatkowo: w przypadku artykułów naukowych – stronę tytułową i redakcyjną, okładki zawierającą tytuł czasopisma i spis treści, imię i nazwisko autora (autorów)/redaktora

Dokumentowanie i upowszechnianie... cd. ze str. 33

Roczne wykazy osiągnięć naukowych po akceptacji przez Prorektora ds. Nauki i Współpracy z Zagranicą przekazywane będą do wiadomości Rektora i Dziekana wydziału i mogą stanowić podstawę do przyznania nagrody lub dodatkowego wynagrodzenia dla najaktywniejszych pracowników i studentów.

Uczelnia może udzielić wsparcia organizacyjnego dla publikowania monografii i rozpraw naukowych w Wydawnictwie PWSZ im. Witelona w Legnicy.

Zobowiązuje się dziekanów do monitorowania procesu zgłaszania i rejestrowania osiągnięć naukowych pracowników i studentów Uczelni w Bazie oraz rozstrzygania ewentualnych wątpliwości dotyczących procesu dokumentowania dorobku naukowego.

Traci moc zarządzenie nr 37/17 Rektora Państwowej Wyższej Szkoły Zawodowej im. Witelona w Legnicy z dnia 9 sierpnia 2017 r. w sprawie dokumentowania i upowszechniania dorobku naukowego.

Zarządzenie wchodzi w życie z dniem podpisania.

Wskazówki dotyczące dokumentowania dorobku naukowego pracowników i studentów Państwowej Wyższej Szkoły Zawodowej im. Witelona w Legnicy.

Osiągnięcia naukowe pracowników i studentów rejestruje się w Bazie pn. Bibliografia Publikacji Pracowników i Studentów, która jest dostępna na stronie internetowej Biblioteki PWSZ im. Witelona w Legnicy.

Osiągnięcia naukowe pracowników i studentów PWSZ im. Witelona w Legnicy rejestruje się w Bazie jako dorobek naukowy Uczelni pod warunkiem, że posiadają one afiliację PWSZ im. Witelona w Legnicy.

Wykaz rodzajów osiągnięć naukowych rejestrowanych w Bazie: artykuł naukowy jest to recenzowany artykuł opublikowany w czasopiśmie naukowym albo w recenzowanych materiałach z międzynarodowej konferencji naukowej: przedstawiający określone zagadnienie naukowe w sposób oryginalny i twórczy, problemowy albo przekrojowy; opatrzone przypisami, bibliografią lub innym właściwym dla danej dyscypliny naukowej aparatem naukowym.

Artykułem naukowym jest również artykuł recenzyjny opublikowany w czasopiśmie naukowym zamieszczonym w wykazie czasopism. Arty-



kułem naukowym nie jest: edytorial, abstrakt, rozszerzony abstrakt, list, errata i nota redakcyjna.

Każdy artykuł naukowy umieszczony w Bazie powinien zawierać: imię i nazwisko autora/autorów, tytuł publikacji, nazwę czasopisma naukowego, numer ISSN lub e-ISSN, rok wydania, tom, numery stron, DOI (cyfrowy identyfikator dokumentu elektronicznego – jeżeli jest przypisany), numer porządkowy czasopisma oraz liczbę punktów określoną w ostatnim wykazie czasopism sporządzonym i udostępnionym przez ministra właściwego dla szkolnictwa wyższego i nauki, obowiązującym w roku kalendarzowym opublikowania artykułu naukowego, w przypadku artykułów naukowych opublikowanych w czasopismach naukowych niezamieszczonych



w wykazie czasopism przypisuje się im 5 punktów; w przypadku publikacji wieloautorskiej – oświadczenie określające procentowy wkład autorów w powstanie artykułu naukowego.

Monografia naukowa jest to recenzowana publikacja książkowa: przedstawiająca określone zagadnienie naukowe w sposób oryginalny i twórczy; opatrzona przypisami, bibliografią lub innym właściwym dla danej dyscypliny naukowej aparatem naukowym.

Monografią naukową jest również: recenzowany i opatrzony przypisami, bibliografią lub innym właściwym dla danej dyscypliny naukowej aparatem naukowym przekład: - na język polski dzieła istotnego dla nauki lub kultury, - na inny język nowożytny dzieła istotnego dla nauki lub kultury, wydane w języku polskim; edycja naukowa tekstów źródłowych.

Każda monografia naukowa, redakcja monografii naukowej lub rozdział w monografii naukowej umieszczony w Bazie powinien zawierać: imię i nazwisko autora/autorów, tytuł monografii / i tytuł rozdziału, imię i nazwisko redaktora naukowego/redaktorów wieloautorskiej monografii naukowej, język publikacji, nazwę wydawcy i miejsce wydania, rok wydania, numer ISBN lub ISMN albo identyfikator DOI, liczbę stron lub zakres stron, objętość (w arkuszach wydawniczych), numer porządkowy wydawnictwa oraz liczbę punktów określoną w ostatnim wykazie wydawnictw sporządzonym i udostępnionym przez ministra właściwego dla szkolnictwa wyższego i nauki, obowiązującym w roku kalendarzowym opublikowania monografii, w przypadku monografii naukowych opublikowanych przez wydawnictwa niezamieszczone w wykazie wydawnictw całkowita wartość punktowa wynosi: 20 punktów dla całej monografii, 5 punktów dla redakcji monografii, 5 punktów dla rozdziału w tej monografii, w przypadku monografii lub rozdziałów w monografiach wieloautorskich – oświadczenie określające procentowy wkład autorów lub redaktorów w powstanie monografii naukowej.

Uzyskane patenty na wynalazki i prawa ochronne na wzory użytkowe. Każde wyżej wymienionych osiągnięcie naukowe chronione prawami własności przemysłowej umieszczone w Bazie powinno zawierać: świadectwo autorskie zawierające imię i nazwisko autora/autorów, tytuł i opis właściwy dla danego osiągnięcia, rodzaj i rok uzyskania praw ochronnych, numer w rejestrze praw ochronnych w Urzędzie Patentowym, dodatkowo – dokumentację dotyczącą przebiegu postępowania w tej sprawie przed Urzędem Patentowym, liczbę punktów określoną w rozporządzeniu ministra właściwego dla szkolnictwa wyższego i nauki w sprawie ewaluacji jakości działalności naukowej, obowiązującym w roku kalendarzowym uzyskania praw ochronnych, w przypadku osiągnięcia wieloautorskiego – oświadczenie określające procentowy wkład autorów w jego powstanie.

Zaleca się również przekazywanie do zbiorów Biblioteki PWSZ im. Witelona w Legnicy informacji i dokumentacji dotyczących innych osiągnięć naukowych pracowników i studentów Uczelni chronionych prawem autorskim i prawami pokrewnym oraz prawami do własności przemysłowej, uzyskanych przy pomocy Uczelni.



AKADEMICKIE LICEUM OGÓLNOKSZTAŁCĄCE
W LEGNICY

AKADEMICKI

HUMANISTYCZNY

ARTYSTYCZNY

LINGWISTYCZNY

MATEMATYCZNY

BIOLOGICZNO-CHEMICZNY

PRZYRODNICZY

INŻYNIERSKI

INFORMATYCZNY

MEDYCZNY

PRAWNICZY

ARCHITEKTONICZNY

DZIENNIKARSKI

rodzinną
atmosferę

indywidualne
przygotowanie
do matury!!!

atrakcyjny
system
stypendiów

szkoła przygotowana
do wymagań nowej reformy



www.alo.legnica.pl

Legnica, ul. Sejmowa 5C, sekretariat – pok. 132

tel. 76 723 29 12, fax 76 723 29 04

e-mail: alo@pwsz.legnica.edu.pl

znajdź nas...



Dobrze wrócić do gry

Po dwóch latach przerwy reprezentacja Państwowej Wyższej Szkoły Zawodowej im. Witelona w Legnicy wróciła do rywalizacji sportowej. 23 stycznia br. we Wrocławiu, w hali sportowej Uniwersytetu Przyrodniczego, odbyła się Dolnośląska Liga Międzyuczelniana w Futsalu mężczyzn, w której oprócz Uczelni z Legnicy wzięły udział ekipy z Wrocławia i Wałbrzycha. Rozgrywki te miały za zadanie wyłonić Mistrza Dolnego Śląska w futsalu oraz były jednocześnie eliminacjami do półfinału D Akademickich Mistrzostw Polski.

Drużyna AZS PWSZ im. Witelona w Legnicy w składzie: Oskar Aleksiejew, Dawid Duda, Mariusz Hermaszczuk, Kacper Jędraszczyk, Szymon Legedź, Dariusz Lewandowski, Patryk Lewicki, Łukasz Rudnicki, Natan Sieroń, Jakub Wołoszyn, Michał Wozowczyk, Maciej Wójtów – zajęła ostatecznie piąte miejsce. Zwycięzcą turnieju została ekipa z Uniwersytetu Ekonomicznego we Wrocławiu. Najlepszym strzelcem drużyny z trzema bramkami został Michał Wozowczyk, student drugiego roku na kierunku Fizjoterapia. Opiekunem zespołu był Tomasz Chochołek.

Warto zaznaczyć, iż całe zawody, których organizatorem była Dolnośląska Organizacja Środowiskowa Akademickiego Związku Sportowego, odbywały się w ścisłym reżimie sanitarnym. Wszyscy uczestnicy mieli obowiązek przestrzegania zasad bezpieczeństwa na hali sportowej, co wiązało się z koniecznością noszenia maseczek w częściach wspólnych oraz zachowania dystansu społecznego na korytarzach i trybunach. Rozgrywki odbywały się bez udziału kibiców, a trybuny były otwarte tylko dla drużyn oczekujących na swoje spotkania oraz osób towarzyszących. Na czas rozgrywek każdy zespół miał do dyspozycji swoją szatnię.

20 lat
KU AZS PWSZ
im. Witelona w Legnicy





TECHNIK AUTOMATYK

TECHNIK ENERGETYK

TECHNIK INFORMATYK



ZAPRASZAMY ABSOLWENTÓW SZKÓŁ PODSTAWOWYCH

**NAUKA W TECHNIKUM TRWA PIĘĆ LAT
ZAJĘCIA OD PONIEDZIAŁKU DO PIĄTKU W TRYBIE DZIENNYM**

Technikum Akademickie

59-220 Legnica, ul. Sejmowa 5A

www.technikumakademickie.legnica.edu.pl

SZKOŁA BEZ CZESNEGO!

**PARTNERZY GWARANTUJĄCY
JAKOŚĆ KSZTAŁCENIA**



Dołącz do AZS PWSZ im. Witelona w Legnicy!

Klub Uczelniany Akademickiego Zespołu Sportowego Państwowej Wyższej Szkoły Zawodowej im. Witelona w Legnicy funkcjonuje w Uczelni jako jednostka regulaminowa Zarządu Głównego AZS od 5 czerwca 2001 r. Powstał z potrzeby i inicjatywy samych studentów jako instytucja zrzeszająca środowiska akademickie stawiające sobie za główny cel potrzeby integracji, edukacji, zagospodarowania czasu wolnego w sposób zorganizowany oraz przeciwdziałanie pokusom cywilizacji czyhającym na młodego człowieka.

W działalności Klubu zawsze akcentowane są elementy przyjaźni, poszanowania godności drugiego człowieka, prozdrowotne formy aktywnego wypoczynku. Nasz Klub opiera się w swej działalności na gronie pracowników Uczelni, a przede wszystkim samych studentów. Ma to odzwierciedlenie w składach Zarządu Klubu, w których – oprócz pracowników Uczelni – znaczną ilość stanowią studenci, pełniąc różne funkcje. Kadencyjność Zarządu jest dwuletnia (regulamin Zarządu Głównego AZS), co powoduje dużą rotację studentów, tym samym daje możliwość pełnienia różnych funkcji przez wiele osób. Dzięki temu studenci mogą zdobywać doświadczenie organizacyjne, praktykę w przeprowadzaniu imprez sportowych. Najbardziej zainteresowani swoją wiedzę i doświadczenie mogą pogłębiać w corocznych szkoleniach ZG AZS.

Działalność sportowa skierowana jest zawsze na bieżące potrzeby i możliwości. Systematyczne szkolenia prowadzone były w siatkówce kobiet i mężczyzn, koszykówce kobiet i mężczyzn, pływaniu, tenisie stołowym, biegach przełajowych, strzelectwie, cheerleaderkach, piłce nożnej i futsalu. Doraźnie w łucznictwie, piłce ręcznej mężczyzn, kolarstwie górskim, taekwon-do, karate, lekkoatletyce, trójboju siłowym, street-baskecie, siatkówce plażowej, tenisie, szachach. Duża ilość studentów, duża ilość zajęć ruchowych, treningów, duże zainteresowanie i chęć uczestnictwa we współzawodnictwie przekładały się na wyniki sportowe w rywalizacji międzyuczelnianej na Dolnym Śląsku i arenach Akademickich Mistrzostw Polski. Medalowe sukcesy odnosili: w 2002 roku siatkarze – brązowy medal w Koninie, zawodnicy Taekwon-do w Częstochowie (srebro i dwa brązowe indywidualnie) trzecie miejsce w klasyfikacji generalnej. W 2003 roku w Koninie srebrny medal w tenisie stołowym i IV miejsce drużynowo. W Gorzowie Wielkopolskim srebrny medal w piłce nożnej. Rok 2004 to: srebrny medal siatkarek w Kaliszu, brązowy medal piłkarzy ręcznych w Lesznie. W 2006 roku złoty medal indywidualnie i srebrny drużynowo w Tczewie, w 2008 roku w Krakowie srebrny medal w futsalu, w 2013 roku złoto, srebro i brąz indywidualnie (Patrycja Kubisztal) w strzelectwie sportowym, w 2017 roku w Katowicach brązowy medal w trójboju siłowym klasycznym indywidualnie – Sebastian Sądej.

Poza sportowymi mamy też sukcesy organizacyjne. Te, z których jesteśmy najbardziej dumni, to: Akademickie Mistrzostwa Polski Strefy D w Piłce Siatkowej Kobiet i Mężczyzn – 2013 rok, Akademickie Mistrzostwa Polski Strefy D w Futsalu – 2014 rok, Akademickie Mistrzostwa Polski Strefy D w Piłce Ręcznej Mężczyzn – 2015 rok oraz współorganizator Akademickich Mistrzostw Świata w Łucznictwie – Legnica 2014. Dla lokalnego środowiska Klub organizował Sztafetowe Biegi Uliczne, Legnicki Test Coopera, Turniej Gruszka Cup.



e-mail: pwsz.legnica@azs.pl
www.facebook.com/azspwszlegnica/



**Państwowa Wyższa
Szkoła Zawodowa
im. Witelona w Legnicy**
Legnica, ul. Sejmowa 5A

**STUDIA:
MAGISTERSKIE
INŻYNIERSKIE
LICENCJACKIE**



www.pwsz.legnica.edu.pl



DZIEŃ OTWARTYCH DRZWI
13 kwietnia 2021 r. **online**

